

A photograph of children holding hands in a grassy field with yellow flowers under a blue sky. A large white circle is overlaid on the image, containing the title text.

LUNNER 2040

**Strategiplan for
Oppvekst
2022-2040**

Vedtatt av kommunestyret 15.12.22



LUNNER
KOMMUNE

Om strategiplan for Oppvekst

«Kommunen har virkemidler for å skape et godt oppvekstmiljø for barn og unge. Gode og trygge barnehager, skoler og nærmiljø er en del av dette. Kommunale virkemidler kan også bidra til økonomisk trygghet, god integrering og legge grunnlaget for god psykisk og fysisk helse.»

FHI: Hvordan planlegge for gode oppvekstvilkår

Barn og unges oppvekstmiljø skal preges av trygghet og tilhørighet. Kommunen skal bidra til at barn og unge har trygge fellesskap i familien, gode vennskap og arenaer hvor de kan lære, utforske og utvikle seg.

Barnehagene og skolene i kommunen skal ha en kultur som bærer preg av likeverd, fellesskap og medvirkning. Barnehage- og skolemiljøet skal fremme helse, trivsel og læring.

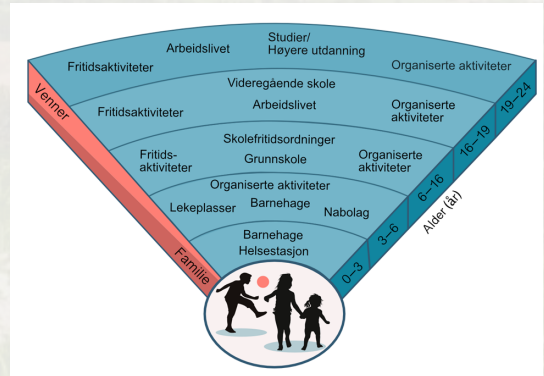
Helsestasjon, skolehelsetjeneste, pedagogpsykologisk tjeneste (PPT), barnevern og flere andre tjenester i kommunen skal sørge for riktig hjelp og god støtte når barnet og barnets familie har behov for det. Grunnlaget for psykisk og fysisk helse i voksen alder legges for en stor del i barne- og ungdomsårene.

Oppvekstområdet inkluderer også flyktningtjenesten og voksenopplæringen som skal bidra til at nyankomne flyktningbarn og familier også sikres en trygg og god oppstart og god integrering.

Økonomisk trygghet og gode boforhold har stor betydning for at barn og unge skal fungere godt både sosialt og i skolen. Derfor er det viktig å sikre stabile boforhold, tilknytning til arbeidslivet og bedre den økonomiske situasjonen for utsatte barn og familier.

Samlet skal alle kommunens tjenester ha stort fokus på barns rettigheter i Barnekonvensjonen, være bærekraftige og bidra til folkehelse og livsmestring for kommunens innbyggere.

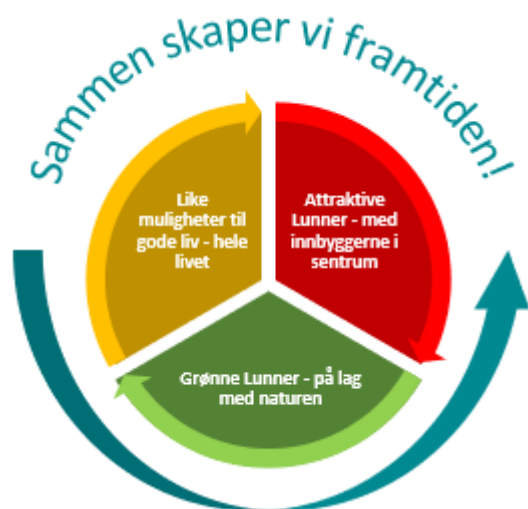
Strategiplanen for Oppvekst konkretiserer kommuneplanens samfunnsdel, beskriver formålet og utfordringene og inneholder satsingsområder, veivalg og strategier. Tiltak for å gjennomføre strategien skal stå i økonomiplan/handlingsdelen, og framgår derfor ikke av strategiplanen.



PLANENS OPPBYGGING

Målene i strategiplanen dekker områdene Oppvekst jobber med, og skal gi kommunen retning fram mot 2040. Planen inneholder også satsingsområder for denne kommunestyreperioden.

Mange ulike instanser har medvirket til planen som sikrer at de ulike sektorene i kommunen er hørt og sektorenes egne planer er tatt hensyn til i planen.



FNS BÆREKRAFTSMÅL er verdens felles arbeidsplan for å utrydde fattigdom, bekjempe ulikhet og stoppe uønskede klimaendringer innen 2030. Lunner skal ta sitt ansvar. Dette skal vi gjøre ved å ha bærekraftmålene med oss i planleggingen. I tillegg til at planen er bygget opp rundt bærekraftmålene, har vi tatt i bruk bærekraftmålene som rammeverk for å samle inn innspill og bidrag til planen.

FNs bærekraftsmål og Oppvekst i Lunner

⇒ beskriver hvordan området Oppvekst bidrar til å oppfylle FNs bærekraftsmål

Nasjonale føringer for utviklingen i Oppvekst

⇒ beskriver føringer og forventninger fra nasjonale myndigheter innenfor oppvekstområdet

Samordning mellom tjenestene

⇒ beskriver helheten og samarbeidet i tjenestene

Utfordringsbildet i Lunner

⇒ beskriver utfordringsbildet og konteksten for målene i planen

Mål og strategier 2040

⇒ beskriver mål som er hentet fra kommuneplanens samfunnsdel («Slik har vi det i 2040») og strategier («For å komme oss dit skal vi...»)

Satsingsområder for denne valgperioden

⇒ beskriver prioriteringer i valgperioden innenfor de økonomiske rammene kommunen har



FNs bærekraftsmål og Oppvekst i Lunner

FNs bærekraftsmål er verdens felles arbeidsplan for å utrydde fattigdom, bekjempe ulikheter og stoppe uønskede klimaendringer innen 2030. Lunner har besluttet å bygge sitt planverk på disse målene, hvor både kommuneplanens samfunnsdel og planstrategien plasserer FNs 17 bærekraftsmål i toppen av målhierarkiet.

Oppvekst har en sentral rolle i flere av FNs bærekraftsmål. Utrydde fattigdom og mindre ulikhet gjennom blant annet god utdanning, og likestilling mellom kjønnene, er to svært sentrale bærekraftsmål for oppvekstsektoren (mål nr. 4 og 5).

I det videre arbeidet vil disse bærekraftmålene være retningsgivende for området Oppvekst. På overordnet nivå vil dette bety at Oppvekst skal yte tjenester til innbyggere som utjevner sosiale og økonomiske forskjeller ved å sørge for blant annet god utdanning og at barn og unge skal oppleve mestring og likeverd i barnehage og skoler, samt sikre at barn og unge og deres familier får den hjelp og støtte de har behov for. For å få til dette må alle kommunens tjenester samarbeide for å nå målene.

Nasjonale føringer for utviklingen i Oppvekst

Vårt mandat er å gi et godt omsorgs- og opplæringstilbud, samt riktige hjelpetjenester til barn, unge og deres familier. Det er flere offentlige utredninger og meldinger som gir overordnede og nasjonale føringer for hvordan arbeidet og satsingen for barn og unge i Norge skal vektlegges.

Barnekonvensjonen slår fast at alle barn og unge under 18 år har rett til å ha en trygg og god oppvekst. Den forplikter alle samfunnsområder til å ivareta barnets beste, og påse at barnets stemme blir hørt i prosesser som angår dem.

Det er økte forventninger og krav fra nasjonalt hold om at kommunen skal arbeide tverrfaglig med tidlig innsats overfor utsatte barn og unge og deres familier:



⇒ **Barnevernsreformen— en oppvekstreform:**

Flytter mer ansvar til kommunene på barnevernsområdet. Reformen skal bidra til å styrke forebyggende arbeid og tidlig innsats.

⇒ **Endringer i velferdslovgivningen** (fra 1. august 2022) skal sikre at utsatte barn og unge får et godt og helhetlig tjenestetilbud ved blant annet retten til barnekoordinator, samt en utvidelse av helse- og omsorgstjenestens ordning med lovpålagte samarbeidsavtaler.

⇒ **Rammeplan for barnehagen og Fagfornyelsen** i skolen beskriver virksomhetenes faglig innhold, satsing og verdier, og prinsipper som det pedagogiske tilbudet og opplæringen skal bygge på.

⇒ **0-24 samarbeidet** handler om bedre samordnede tjenester og mer helhetlig innsats for utsatte barn og unge under 24 år og deres familier. Stat og kommune skal samhandle bedre om tiltak for at flere skal lykkes i skolen, fullføre videregående opplæring og delta i samfunnsliv som grunnlag for en varig tilknytning til arbeidslivet.

⇒ **Tett på – tidlig innsats og inkluderende fellesskap i barnehage, skole og SFO** (NOU Meld. St. 6 (2019–2020) legger vekt på at Norge skal ha en barnehage og skole som gir likeverdig muligheter for alle barn og unge.

⇒ **Fra mottak til arbeidsliv— en effektiv integreringspolitikk** (Meld. St.30 (2015–2016) handler om hvordan tiltak og integreringspolitikk bør organiseres slik at flere nyankomne innvandrere med fluktbakgrunn skal komme i raskere jobb eller utdanning. Meldingen angir regjeringens retning for det videre arbeidet. Integreringsloven bygger på Stortingsmelding 30, og stiller høye krav til kommunen på integreringsfeltet.

Samordning mellom tjenestene

Strategiplanene for Oppvekst, Helse- og mestring og Eiendom og infrastruktur skal bidra til å konkretisere samfunnsplanen innenfor de ulike sektorene og avklare retningsvalg for faglig utvikling av sektorene. Samtidig må vi hele tiden se på helheten— på samordning og sammenheng mellom tjenester.

God tjenesteyting innebærer at innbyggerne opplever å møte en enhetlig organisasjon der de får den hjelpen de trenger når de tar kontakt. Samtidig er det på dette området kommunen som tjenesteyter kanskje har sin største utfordring. Dette har flere stortingsmeldinger og utredninger sett nærmere på:

- Helsedirektoratets veileder *Samarbeid om tjenester til barn, unge og deres familier*, med bakgrunn i Lov om endringer i velferdstjenestelovgivningen (samarbeid, samordning og barnekoordinator) fra 1. august 2022.
- Kvalitetsreformen *Leve hele livet* berører hele kommuneorganisasjonen — fra frivillighet, veg og utbygging til eldreomsorgen.
- *Meld. 16 (2015-2016) Fra utenforskap til ny sjanse. Samordnet innsats for voksnes læring*, skrevet i samarbeid mellom flere departementer

Det er viktig at tverrfaglig og tverrsektorielt arbeid kommer tydelig fram i kommunens planer. De senere årene har kommunale tjenester blitt stadig mer bevisste behovet for tverrfaglig samarbeid mellom tjenester, og at det er viktig å bryte ut av som sektortenkningen.

Det er også behov for at kommunen vektlegger forebyggende arbeid. I tillegg til en god, samordnet og gjennomtenkt organisering av tjenestene, må vi ha ansatte med kunnskap og kompetanse i forebyggende arbeid slik at vi kan avdekke behov, sette inn og følge opp tiltak som gir effekt.

Hensikten er at alle innbyggerne i Lunner får et likeverdig tilbud. Kommunen må derfor få til et samarbeid på system- og verdinivå, og en god dialog og samarbeid tjenestene imellom.



Utfordringsbildet i Lunner: Økonomisk bærekraft

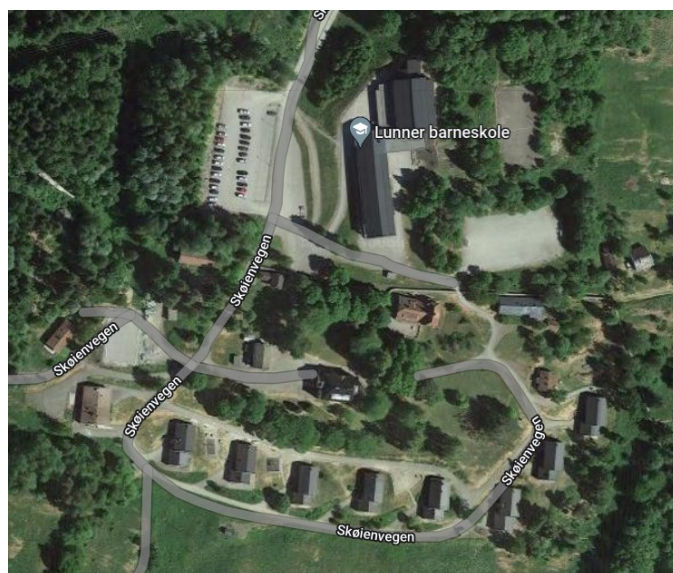
Økonomisk bærekraft handler om å bruke ressurser på en måte som ikke går på bekostning av framtidig økonomisk utvikling. For Oppvekst betyr det tidlig innsats og helsefremmende bygg, samt hensiktsmessig barnehage- og skolestruktur.

Kommunens nåværende plassering av bygg og byggenes utforming har driftsmessige konsekvenser. Utforming og beliggenhet har betydning for kostnader til skyss, infrastruktur, vedlikehold, oppfølging. Beliggenhet har også betydning for det psykososiale miljøet for både elever og ansatte.

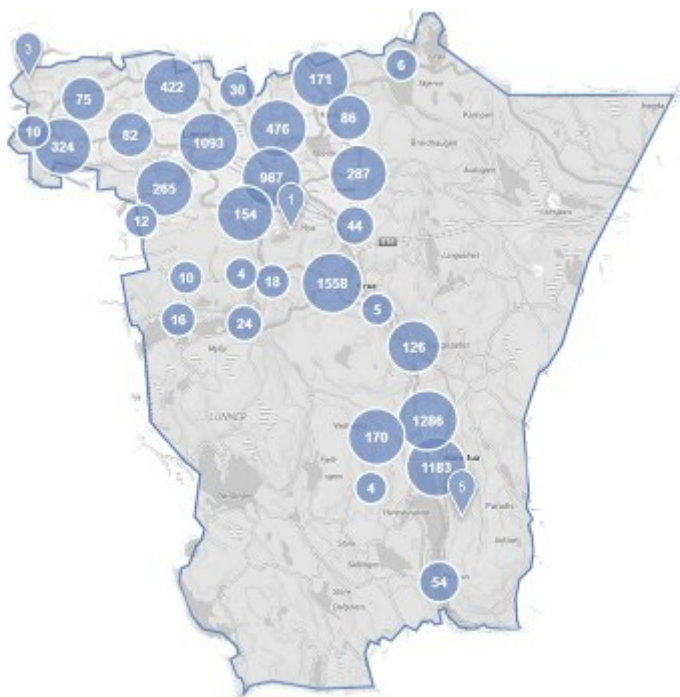
Harestua skole er en skole som har en trinnvis utbygging. Denne utbygginga har resultert i blant annet 11 ulike ventilasjonsanlegg.

Lunner barneskole ligger i naturskjønne omgivelser, men skolen har en spredt bygningsmasse og stor avstand mellom byggene. Dette gir høye driftskostnader og et utfordrende fysisk og psykososialt arbeidsmiljø, fordi personalet har spredte arbeidsplasser og færre muligheter til samarbeid. Skolen er lokalisert slik at de fleste elevene er avhengige av skoleskyss.

Gamleskolen barnehage på Grua er en barnehage som i henhold til teknisk standard lever på lånt tid.



Utfordringsbildet i Lunner: Befolkningsutvikling



Utfordringen til kommunen vil være å bygge på rett tidspunkt og fleksibelt nok for framtida.

Dersom kommunen får iverksatt alle sine utbyggingsplaner for søndre del av kommunen, kan dette bildet komme til å se noe annerledes ut.

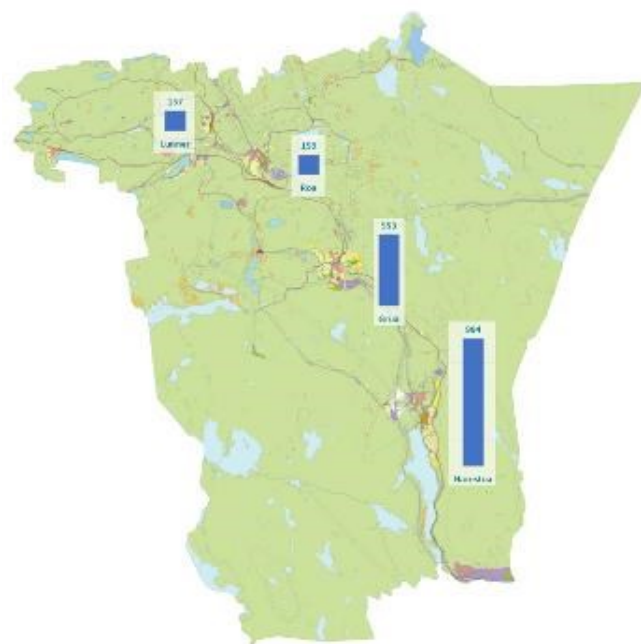
Det er en asymmetri mellom nord og sør i Lunner. Kapasitetsmessig kan behovet for barnehageplasser og skoleplasser i området Grua/Harestua øke, mens det motsatte vil være tilfellet for den nordlige delen av kommunen.

Befolkningsprognoser for Lunner viser en forventet befolkningsøkning mot 2040. Vi kan også forvente at vi får færre barn og flere eldre i kommunen.

Det vil bli flest eldre nord i kommunen, mens økt tilflytting til Harestua og Grua kan medføre kapasitetsutfordringer innenfor tjenesteområdet Oppvekst.

Befolkningsendringer fordrer at vi opp- og neddimensjonerer tjenestetilbudet etter behov. For Eiendom og infrastruktur gir dette flere konkrete utfordringer, for eksempel når det gjelder kapasiteten i skoler og barnehager i deler av kommunen.

Statistisk Sentralbyrås (SSB) hovedalternativ for befolkningsutvikling i gruppen barn og unge mellom 0 og 18 år viser at det vil bli behov for flere barnehager og skoler i kommunen på sikt.



Kart over planreserver for boliger i Lunner

Utfordringsbildet i Lunner:

Kompetanse og rekruttering

Kompetanse og rekruttering

Gode tjenester avhenger av dyktige og dedikerte medarbeidere. Vi har behov for å trekke til oss, utvikle og beholde kompetent arbeidskraft.

Oppgavene våre er over tid blitt mer kompetanseintensive. Lovendringer og føringer fra sentrale styringsmakter krever annen kompetanse og mer spisskompetanse. Kommunen som helhet har behov for medarbeidere som er kompetente til blant annet å bruke grunnleggende digitale verktøy.

Alle medarbeidere må ha grunnleggende digitale ferdigheter.

Attraktive arbeidsplasser

Det å være en attraktiv arbeidsgiver er et viktig ledd i å rekruttere og beholde arbeidskraften i et trangt arbeidsmarked.

Muligheter for personlig utvikling gjennom økt ansvar og nye oppgaver er begrenset

Nærvær er økende, men kan økes ytterligere

⇒ Lov om endringer i barnevernloven

Personell i barneverntjenesten må fra 1. januar 2031 ha barnevernfaglig mastergrad eller annen relevant utdanning på tilsvarende nivå. Kompetansekravet er også oppfylt av personell som har relevant bachelorutdanning og som innen 1. januar 2031 kan dokumentere minst fire års arbeidserfaring fra barnevernet og som har gjennomført en barnevernfaglig eller annen relevant videreutdanning med minst 30 studiepoeng. Bestemmelsen gjelder også for barneverntjenestens leder og lederens stedfortreder, samt for sakkyndige barneverntjenesten har engasjert etter § 4-3 og for personell som bistår barneverntjenesten med utredning Barne-, ungdoms- og familieetaten tilbyr etter § 2-3 tredje ledd bokstav a.

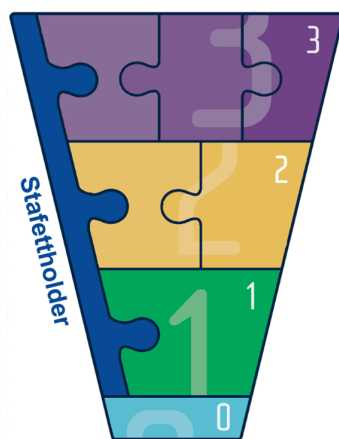
⇒ Barnehage

Innen 2025 skal 50 prosent av de ansatte i barnehagen være barnehagelærere. I dag er det 43 prosent barnehagelærere (nasjonalt), og i Lunner er det 42,2 prosent.

Fram mot 2030 skal andelen barnehagelærere og styrere med mastergradsutdanning øke. Kompetanse på mastergradsnivå vil styrke barnehagenes arbeid med ledelse og kvalitetsutvikling. Det skal bli flere fagarbeidere i barnehagen fram mot 2030. I dag har 22 prosent av de ansatte fagbrev som barne- og ungdomsarbeidere (nasjonalt). I Lunner er tallet 27 prosent.

Utfordringsbildet i Lunner:

Samarbeid og samskaping



- Nivå 3: Beskriver mer omfattende tverrfaglig samarbeid mellom tjenester.
- Nivå 2: Beskriver enkelt tverrfaglig samarbeid mellom fortrinnsvis to tjenester.
- Nivå 1: Beskriver innsatsen innenfor hver enkelt tjeneste.
- Nivå 0: Avklarer om det er grunn til bekymring.

De aller fleste barn og unge i Lunner kommune har gode og trygge oppvekstvilkår. De trives i barnehagen eller skolen, de opplever mestring og har det trygt og godt hjemme. Dessverre er det ikke slik for alle. Både barnehager og skoler møter og observerer barn som strever med å bli inkludert i fellesskapet og med å finne seg til rette i sin sosiale kontekst.

PPT mottar henvisninger om barn som ikke har en forventet utvikling. Helsestasjonen og skolehelsetjenesten møter mange barn og unge (og deres foresatte) som har ulike fysiske, psykiske og sosiale utfordringer. Barnevernet mottar bekymringer om barn og unge som lever under forhold som kan skade deres helse og utvikling.

Samordnet innsats

Lunner kommune må følge myndighetenes klare føringer og intensjoner om å sikre barnets beste ved tverretattlig og tverrsektoriell innsats. Målet er hele tiden å få til et konstruktivt samarbeid og god samskaping på tvers av kommunens organisering og lovverket i de forskjellige etatene.

Vi må i årene framover arbeide for en felles og enhetlig strategi for hvordan organisere og koordinere sine tjenestetilbud. Det må utarbeides en oversikt over handlingsforløp som bidrar til å rette opp svikt i samhandling mellom tjenester både på lokalt, regionalt og statlig nivå.

Tverrfaglig samarbeid

Det skal være enkelt for innbyggerne å ta kontakt med kommunen. Tjenestetilbudet må være slik at innbyggerne på en lettfattelig måte kan få hjelp til selvhjelp, og gjennom riktig medvirkning få den nødvendige hjelpen av kommunen. Det er viktig at kommunen selv har oversikt over hva som finnes av kompetanse og ressurser i organisasjonen slik at arbeidsinnsatsen blir målrettet for brukerne.

Lunner kommune er avhengig av endringsvilje og evne til å se og ta i bruk muligheter på alle nivåer blant de ansatte. For å skape endring, er det viktig å ha nødvendige og tilgjengelige ressurser. Samarbeid på tvers av kommunegrensene kan være en måte å oppnå mer og bedre tjenester på. Det er også viktig å rekruttere rett kompetanse.

Kommunens ansvar for tidlig oppdagelse av utsatte barn og unge:

- ⇒ sikre at ansatte som arbeider med barn og unge har kunnskap om beskyttelses- og risikofaktorer og tegn og signaler som kan gi grunnlag for å oppdage utsatte barn og unge
- ⇒ sørge for at relevante virksomheter har rutiner for hvordan ansatte kan handle på bakgrunn av en bekymring for barn og unge
- ⇒ sikre at det er etablerte avtaler om samarbeid mellom virksomheter involvert i oppfølging av barn og unge det er knyttet bekymring til

Kilde: Helsedirektoratet

Utfordringsbildet i Lunner:

Tidlig innsats

Utdanning er en viktig investering i framtiden. Det gjør at en stiller sterkere på arbeidsmarkedet og at en blir i stand til å forsørge seg selv. Utdanning er derfor også med på å redusere økonomiske og sosiale forskjeller i samfunnet, og gi grunnlag for sosial mobilitet.

Barnehagemiljø og tverrfaglig samarbeid

Tidlig innsats for i barnehagen handler om kunnskap og kompetanse om barns utvikling, et godt psykososialt barnehagemiljø, og et godt foreldresamarbeid. Barna skal få støtte og hjelp til å oppfatte hvilke rammer som er akseptable i samvær med andre barn og voksne, og det skal arbeides forebyggende og systematisk for å sikre at et trygt og godt barnehagemiljø for alle, og for å etablere et godt samarbeid med foreldrene.

Et av hovedmålene med tidlig innsats i barnehagen er å bidra til utfordringene ikke forsterkes videre i opplæringssystemet.

Intensiv opplæring for elever fra 1.—4. trinn

Gode ferdigheter i lesing, skriving og regning er viktige for den framtidige læringen og mestringen til eleven og for at de senere skal kunne delta i arbeids- og samfunnslivet. Intensiv opplæring skal være en kortvarig og målrettet innsats fra skolen i lesing, skriving eller regning for elevene som har behov for det. Målet er at elever som trenger det, raskt skal få egnet støtte og oppfølging slik at problemene ikke forsterker seg videre i opplæringsløpet.

Tilpasset opplæring og spesialundervisning

Skolene skal sørge for at alle elever får et forsvarlig utbytte av opplæringen. Tilpasset opplæring gjelder alle elever, og skal i størst mulig grad skje gjennom variasjon og tilpasninger til mangfoldet i elevgruppen innenfor fellesskapet.

Elever som ikke har/ kan få, tilfredsstillende utbytte av det ordinære opplæringstilbudet, har rett til spesialundervisning. Spesialundervisning skal ivareta elevenes muligheter til å nå realistiske mål.

Helse for barn og unge

Helsestasjon og skolehelsetjenesten er et tilbud til alle barn og unge og deres foreldre, og har en sentral rolle i forebyggende psykososialt arbeid. Helsestasjonen fanger opp tidlige signaler på mistrivsel og utviklingsavvik. Det er viktig at kommunen har en styrket helsestasjon med jordmor, og oppfølging av barn på helsestasjon, i barnehager og skoler, samt et fokus på styrking av familieveiledningen.

Flyktninger

De siste årene har kommunen mottatt flere barnefamilier med flyktningstatus. Mange har bodd store deler av livet i flyktningleirer, og flere har store helseutfordringer og mangelfull eller ingen skolegang fra sitt opprinnelsesland. Overfor denne gruppen er det særlig viktig med tidlig innsats for å lykkes med integreringen.

Voksenopplæring

Elevtallet ved voksenopplæringen styres av innvandringspolitikken og av flyktninger som bosettes i kommunen. Ny integreringslov stiller strengere krav til innhold og kvalitet på tjenestene. Voksenopplæringen må kunne opprettholde et bredt og godt tilbud uansett antall flyktninger.

Fra kunnskap til handling hos ansatte som arbeider med barn og unge:

- ⇒ Ansatte som arbeider med barn og unge bør ha kompetanse i å snakke med barn og unge de har bekymringer for
- ⇒ Ansatte som arbeider med barn og unge bør være oppmerksomme på tegn og signaler som gir grunn til bekymring for barn eller unge og dokumentere disse
- ⇒ Ansatte som arbeider med barn og unge bør handle på bakgrunn av bekymring for barn og unge
- ⇒ Ansatte som arbeider med barn og unge bør ha god kunnskap om opplysningsplikten til barneverntjenesten og avvergelsesplikten og vite hvordan de skal handle for å overholde disse

Kilde: Helsedirektoratet



Mål og strategier 2040



Kommuneplanens samfunnsdel ble vedtatt i mars 2020. Samfunnsdelen skisserer mål og strategier for Lunner kommune fram til 2040. Hensikten med å utforme langsiktige mål er at det gir mulighet til se forbi dagens begrensninger og budsjettsituasjon.

Her har vi trukket ut de mest relevante målene og strategiene for området Oppvekst fra kommuneplanens samfunnsdel.

Slik har vi det i 2040!

- ⇒ Vi har et trygt og oppbyggende oppvekstmiljø for barn og unge, med opplæring som gir et godt utgangspunkt for å mestre voksenlivet.
- ⇒ Vi har et aktivt samfunnsliv og levende lokaldemokrati, med høy grad av deltakelse og medborgerskap.
- ⇒ Lunner kommune har tjenester som oppleves som helhetlige og koordinerte, med god faglig kvalitet og godt innhold.
- ⇒ Vi jobber aktivt for å fremme likestilling og motvirke diskriminering, slik at alle har reell mulighet til å delta i aktiviteter i samfunnet.
- ⇒ Vi har en bærekraftig kommune med miljøbevisste innbyggere, som har kunnskap og mulighet til å ta miljøvennlige valg.
- ⇒ Lunner kommune legger til rette for friluftsliv, naturopplevelse og idrett, og sikrer forsvarlig bruk av naturen.

For å komme oss dit skal vi

- ⇒ ha koordinerte og samordnet tjenester. Tjenestene skal dekke alle livsfaser og sikre gode overganger mellom ulike deler av tjenestene.
- ⇒ utøve tidlig innsats for barn, unge og familier. Utfordringer skal fanges opp og løses så tidlig i livsløpet som mulig.
- ⇒ ha framoverlente opplæringsmetoder, som er tilpasset den enkelte elev og sikrer en engasjerende skole.
- ⇒ jobbe aktivt med å styrke dialogen mellom hjem og skole/barnehage.
- ⇒ fremme aktivitet og utfoldelse i tettsteder, som kan skape fellesskap på tvers av alder, livssyn og etnisk bakgrunn, og åpne opp offentlige rom for variert bruk.
- ⇒ drive kunnskapsformidling og holdningsskapende arbeid i lokalsamfunnet, og veilede og motivere næringsaktører til å redusere klimagassutslipp og drive bærekraftig verdiskaping.



Satsingsområder for denne valgperioden

Lunner kommune er allerede godt inne i valgperioden, og perioden er preget av svært begrenset økonomisk fleksibilitet. Oppvekst satser på å videreutvikle det tverrfaglige og tverrsektorielle arbeidet, og vil vektlegge følgende strategier fra Kommuneplanens samfunnsdel:

- ⇒ Vi har et trygt og oppbyggende oppvekstmiljø for barn og unge, med opplæring som gir et godt utgangspunkt for å mestre voksenlivet.
- ⇒ Vi har et aktivt samfunnsliv og levende lokaldemokrati, med høy grad av deltagelse og medborgerskap.
- ⇒ Lunner kommune har tjenester som oppleves som helhetlige og koordinerte, med god faglig kvalitet og godt innhold.
- ⇒ Vi jobber aktivt for å fremme likestilling og motvirke diskriminering, slik at alle har reell mulighet til å delta i aktiviteter i samfunnet.
- ⇒ Vi har en bærekraftig kommune med miljøbevisste innbyggere, som har kunnskap og mulighet til å ta miljøvennlige valg.
- ⇒ Lunner kommune legger til rette for friluftsliv, naturopplevelse og idrett, og sikrer forsvarlig bruk av naturen.



Satsingsområder og mål

Hovedmål: Vi har et trygt og oppbyggende oppvekstmiljø for barn og unge, med opplæring som gir et godt utgangspunkt for å mestre voksenlivet.

Delmål: Vi opprettholder en kultur og for å tenke tidlig innsats i kommunen.

Dette betyr at vi

- Sikrer at barn får systematisk opplæring for å kunne si fra/beskytte seg selv mot vold, overgrep og omsorgssvikt
- sørger for et trygt og godt oppvekstmiljø
- identifiserer tidlig sårbare barn og unge
- vektlegger lesing og regning
- sørger for at alle elever får et forsvarlig utbytte av opplæringen
- har tilstrekkelig med digitale verktøy og kompetanse og utstyr

Hovedmål: Vi har et aktivt samfunnsliv og levende lokaldemokrati, med høy grad av deltakelse og medborgerskap.

Delmål: Vi jobber med å implementere barnekonvensjonen i alt arbeid. Barnets beste blir vurdert og barnet blir hørt i saker som omhandler dem.

Dette betyr at vi

- har god dialog og nært samarbeid med barn og unge og deres foreldre/foresatte
- er tydelig på ansvar og roller ved samhandling mellom tjenestene og innbyggerne
- gir barn mulighet til å medvirke og til å lære hva demokrati betyr i praksis

Hovedmål: Lunner kommune har tjenester som oppleves som helhetlige og koordinerte, med god faglig kvalitet og godt innhold.

Delmål: Utvikling av Lunnermodellen (bedre tverrfaglig innsats i Lunner kommune). Barn og unge opplever at det er et lag rundt dem som samhandler godt.

Dette betyr at vi

- samordner tjenestene i hele kommunen

Hovedmål: Vi jobber aktivt for å fremme likestilling og motvirke diskriminering, slik at alle har reell mulighet til å delta i aktiviteter i samfunnet.

Delmål: I arbeidet med Lunnermodellen drøftes det og utarbeides det verdier, holdninger og rutiner for hvordan arbeidet med barn og unge skal skje.

Dette betyr at vi

- har én felles verdiplattform i arbeidet med barn og unge
- gir opplæring i folkehelse og livsmestring som gir som fremmer god psykisk og fysisk helse, og som gir muligheter til å ta ansvarlige livsvalg

Hovedmål: Vi har en bærekraftig kommune med miljøbevisste innbyggere, som har kunnskap og mulighet til å ta miljøvennlige valg.

Delmål: Barn og unge gis kunnskap om bærekraftige levemåter.

Dette betyr at vi

- bidrar til at barn utvikler naturglede, respekt for naturen og klima- og miljøbevissthet

Hovedmål: Lunner kommune legger til rette for friluftsliv, naturopplevelse og idrett, og sikrer forsvarlig bruk av naturen.

Delmål: Barn og unge er fysisk, sosialt og kulturelt aktive.

Dette betyr at vi

- har tjenester som tilrettelegger for og gjennomfører fysisk aktivitet for barn og unge
- benytter naturen som en arena for læring og utvikling når det er hensiktsmessig og fremmer læringa
- gir barn og unge god tilgang til kulturformidlere